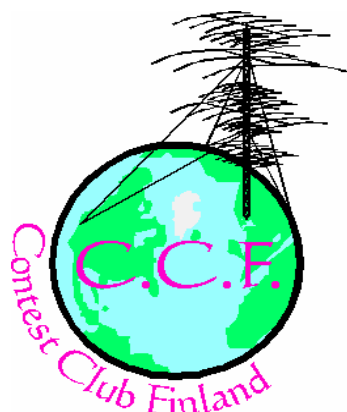
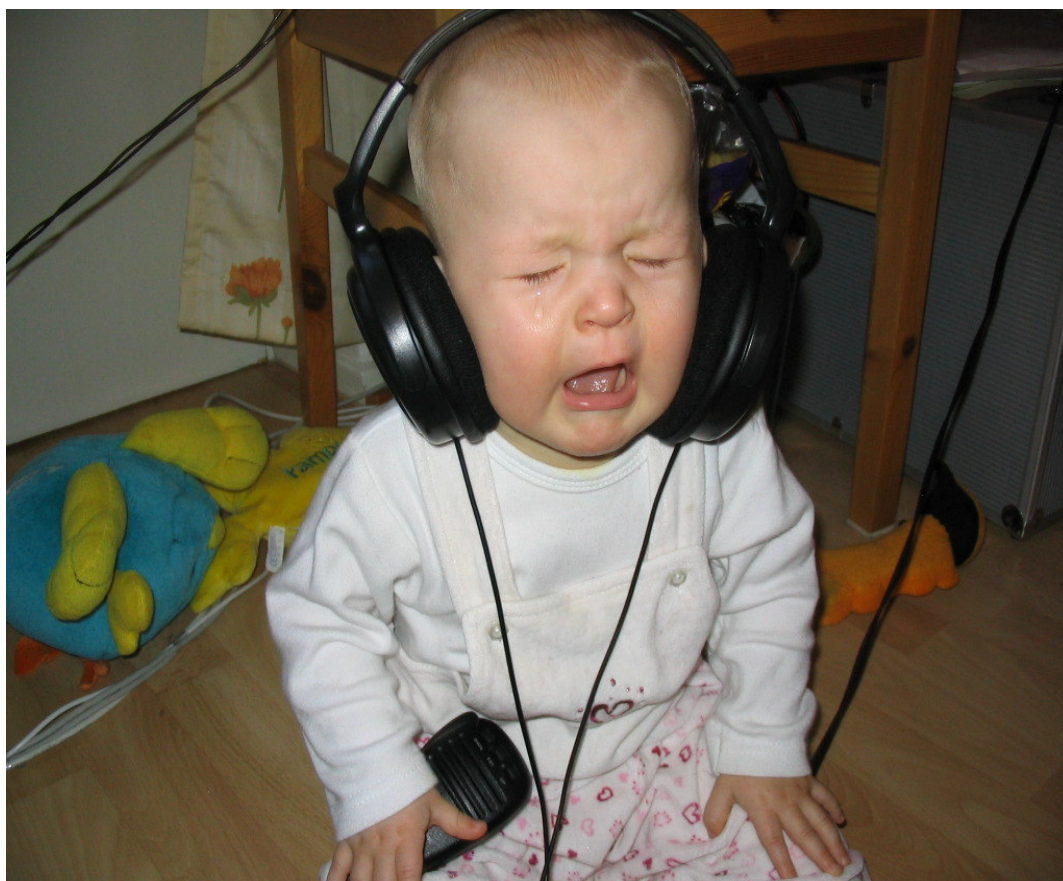


Numero 2/2004

Kesäkuu 2004 Vuosikerta VIII

PileUP!



Hyvää Kesää!

PÄÄTOIMITTAJAN PALSTA

Jukka Kulha, OH2MA



CCF ry:n vuosikokous pidettiin 30.3.2004. Kokouksessa käsiteltiin sääntöjen määräämät asiat. Kauden 2003 hallitukselle myönnettiin vastuu-vapaus ja hallitukseen saatiin tuoreita voimia. Lyhyt vuosikokousraportti toisaalla tässä lehdessä.

Kiitokset omasta puolestani edellisen kauden vastuullisille. Olette tehneet hyvää työtä. Yhteisen tavoitteen eteen tehty työ on aina arvokasta ja on hyvä muistaa, että asiat eivät tapahdu itsestään, tavoitteet saavutetaan vain tekemällä työtä niiden eteen. Vastuullisten työpanos on jatkossakin tarpeen, jotta meillä kaikilla jäsenillä olisi siten paremmat mahdollisuudet harrastaa toivomallamme tavalla.

Kiitän myös vuosikokousta luottamuksesta puheenjohtaja valintani johdosta. Kuten vuosikokouksessa mainitsin niin jatkan mielelläni jäljellä olevan hallituskauteni loppuun myös puheenjohtajana, mutta sen jälkeen on syytä tarkastella tilannetta uudelleen ja jatkaa toimintaa uusin resurssein ja tavoittein.

Olemme viime aikoina yhä useimmin kyselleet itseltämme: mihin suuntaan CCF:n toimintaa pitäisi kehittää? Ideoita on ollut, hyviäkin, mutta varsinaista "uuden kauden" toiminta-ajatusta ja tavoitteita ei ole toistaiseksi olemassa. Tässä yhteydessä uudella kaudella tarkoitan juhluvuoden jälkeen alkavaa seuraavaa 10-vuotis periodia.

Kuluvan kauden lopulla juhlistamme CCF ry:n 10-vuotistaivalta asianmukaisin menoin. Mielestäni olemme nyt tilanteessa, jossa on syytä katsoa taaksepäin ja käydä läpi mennyttä toimintaa. Menneistä voi oppia monella tavalla. Juhlavuoden tapahtuma olkoon ikään kuin CCF:n toiminnassa taitekohta, jossa vanha kausi päättyy ja uusi kausi alkaa.

Kuluvalla kaudella nykyhallituksen yksi keskeisin tavoite on saada juhluvuoden tapahtumaan liittyvät järjestelyt hoidettua hyvin ja samalla luoden mahdollisimman hyvät puitteet jatkolle, uusille ajatuksille ja tavoitteille. Nykyhallituksen kunkin jäsenen pesti päättyy tämän kuluvan juhluvuoden lopussa. Seuraavassa vuosikokouksessa meillä on mahdollisuus uudistua haluttuja tavoitteita silmälläpitäen.

Hallinnollisen jaarituksen jälkeen vähän asiaakin. Kevät on jo pitkällä ja kesän lomakausi lähestyy. Monilla meillä on lomalla enemmän aikaa bandien kuulosteluun ja kisoihin osallistumiseenkin. Niin, kyllä kesälläkin on kisoja ja aktiviteettiä, vaikka syksy ja kevät niitä perinteisiä sesonkeja ovatkin. Kesän kisoihin liittyvät omat erikoispiirteensä. Kesämme valoisat yöt verottavat varsinkin ala bandien käyttöä, joten päähuomio on selkeästi yläbandeilla. Kaikki me, jotka olemme olleet mukana kesän kisoissa, voimme vain todeta kuinka paljon niissä on aktiviteettiä. Monesti pileupit on pulleampia kuin syksyn isommissa kisoissa. Siispä, bermudat jalkaan ja bandille!

Kansikuva: Netta, 8kk, (OH2LRD:n harmooninen) antaa oman mielipiteensä SRAL:n peruskisan aktiviteetista. Kuva: OH2LRD

CCF TIEDOTTA

Contest Club Finland ry, Vuosikokous 30.3.2004

CCF:n vuosikokous pidettiin tiistaina 30.3.2004 klo 19 alkaen ravintola Omenapuussa Helsingissä. Paikka on tuttu jo menneiltä vuosilta eri CCF tilaisuuksista. Kokouksessa käsiteltiin sääntöjen määräämät asiat.

Kokouksen agendalla ei ollut varsinaisten sääntöjen mukaisten vuosikokousasioiden lisäksi muita asioita. Hallitukseen valittiin yksi uuden vuoden 2004 puheenjohtajaksi kaudelle 2004 valittiin Jukka Kulha OH2MA.

CCF ry hallitus kaudella 2004

Jukka Kulha	OH2MA	puheenjohtaja
Toni Linden	OH2UA	varapuheenjohtaja
Timo Klimoff	OH1NOA	rahastonhoitaja
Tomi Ylinen	OH6EI	sihteeri

IARU edustajia vieraana CCF vuosikokouksessa

Varsinaisen virallisen vuosikokousosuuden jälkeen saimme mieluisia vieraita. Saimme kunnian toivottaa IARU Region 1 puheenjohtajan, Ole Garpestad, LA2RR ja IARU:n Executive Committee jäsenen, Hans Timmerman, PB2T tervetulleeksi yhdessä Trondin, LA8XM:n kanssa. Trond on aktiivinen amatööri vastaten samalla Norjassa sikäläisen telehallinnon puolella radioamatööriasioista.

Illallisen yhteydessä käytiin vilkasta keskustelua vieraiden ja paikalla olleiden vuosikokousosalistujien kesken. Asioita puitiin laidasta laitaan. Oli todella hienoa kuulla aitiopaikalla vierailta mm. WRC-2003 kokouksesta ja sen tuloksista. Ilmassa oli suuren urheilujuhlan tuntua sekä historian siipien havinaa kun läsnäolijat ymmärsivät miten monen koukeron ja asian käsittelyn

jälkeen radioamatöörit olivat saaneet itselleen uuden yhteisen maailmanlaajuisen kaistan 40m:n bandille.

Luonnollisesti käytiin myös mielenkiintoista keskustelua historiallisesta päätöksestä jättää CW pois radioamatööriluvan ehdoista.

Trond, LA8XM kertoi taustaa Norjan päätöksestä antaa kyseinen kaista radioamatöörien käyttöön jo nyt kuluvan vuoden 2004 keväällä. Historiallisesta päätöksestä ottaa ko. kaista käyttöön kilisteltiin maljoja aina sympaattisten norjalaisten kanssa, samalla toivottaen "parempaa" menestystä SAC:ssä nyt kun Norjalaiset ovat ikään kuin "paalupaikoilla".

Illallisen jälkeen keskustelua jatkettiin olutlasien ääressä aina siihen saakka kunnes vieraamme poistuivat Helsingin yöhön valmistautumaan seuraavan päivän virallisiin kokouksiinsa.

Vieraamme jättivät lämpimät muistot ja loivat kaikille positiivisen odotuksen meillekin aikanaan aukeavasta 40m laajennuksesta.

Vielä kerran lämmin kiitos vieraillemme koko CCF:n puolesta.

Jukka, OH2MA





STATION PROFILE: BOB SHOHEI, KQ2M

Ari Korhonen, OH5DX

Bob Shohet, KQ2M lienee tuttu operaattori useimmille tämänkin lehden lukijoille. Bob on yksi aktiivisimmista jenkkioperaattoreista ja on myös saavuttanut melkoista menestystä vuosien varrella. Takavuosina KQ2M oli KM1H:n pääoperaattori, mutta muutaman viime vuoden kuluessa miehemme on rakentanut varsin iskukykyisen oman aseman. Seuraavassa aseman esittelyä KQ2M:n omin sanoin.

Antennas:

10 5/5/5/5 HG105CA's
15 5/5/5/5 HG155CA's
20 4/4/4 Modified 4L Cushcraft 20-4CD's on 25' boom KQ2M design
40 Wire 4 Square 3/16 wave spacing KQ2M design and 3L wire beam KQ2M design
80 Inverted L 4-square 3/16 wave spacing KQ2M design
160 Inverted L

Beverages are not presently working so they are not included.

Now for more details on the antennas:

10 Antennas @ 23' fixed NE, @ 37' rotatable on sidemount, @ 65' fixed NE and at 101' rotatable on the same 9' mast as the top 15 meter antenna.

15 Antennas @ 30' fixed NE, @ 59' rotatable on a sidemount, @ 89' rotatable on a sidemount and at 109' rotatable on the same 9' mast as the top 10 meter antenna.

20 Antennas ALL computer modeled modified Cushcraft 20-4CD's on a SHORTENED 25.5' boom. Antennas shortened to reduced wind and ice loading which is

FEROCIOUS at my qth. Lots of wind and lots of ice storms.

Antennas @ 58' fixed at 30 degrees, @ 84' rotatable on a sidemount and at 131' fully rotatable.

40 Wire 4 square made from #13 stranded with Black Poly coating. Computer modeled with 3/16 wavelength spacing. Fed with Comtek phasing box. 4 elevated radials per Inverted L.

Wire beam WAS a 3L on a 49' rope boom at 55'. Now it is a pitiful inverted X at uneven heights and not much resembling a wire beam. This was originally computer modeled and designed by myself.

I also have a modified Cushcraft 40-2CD fixed at 155 degrees (for Caribbean/SA) at 66'.

I have another 40-2CD at 123' fixed at 70 degrees, but is is completely broken and unusable.

80 Inv L 4-square with 3/16 wavelength spacing made from #13 stranded wire with Black poly coating. Computer modeled and designed by KQ2M. Fed with a Comtek phasing box. 3-4 elevated radials per Inverted L.

160 Currently an Inverted L with 4 elevated radials. This worked MUCH better as a pair of Phased Inverted L's fed with the Comtek Phasing box, but one of the inverted L's got wrapped around a tree 18 months ago and I have not been able to get it out. It is still coupling with the other Inverted L and hurting the performance.

ALL antennas are fed with RG213. I use specially designed WX0B stackmasters for the 10, and 15 meter antennas and a normal stackmaster for the 20 meter antennas.

With the exception of the 10 and 15 meter antennas which are stock Hygains, all other antennas were computer modeled, designed and built by myself.

I have two towers:

The 100' tower which has the four 10 and four 15 meter antennas and the 130' tower which has the three 20 meter antennas and 2 40 meter antennas.

They are separated by 110' with the 10/15 meter tower at a 20 degree beam heading from the 130' tower. That was not by design - it was the only place that the tower could go.

My qth is at 770' with the towers at about 780' asl and they both sit on ROCK LEDGE.

The inside of my shack consists of 2 FT1000MP's and 2 Titans's with a Logitech keyer for the run (right) radio and an old MFJ paddle/keyer for the left radio. The MFJ paddle/keyer is the one that I won at the 1990 WRTC for being 3rd. It is a great keyer that I love using.

I use a DVK on radio 1 (run radio) with a DVP. I use a DVP on radio 2 without a DVK. I use an old version of CT for contests.

All my rotators are Hygain Tailtwisters and Ham 4's. All were bought used as were the FT1000MP's and Titans. All the tower sections are Rohn 45 as well. In fact, I have made it a point to buy used items at value prices wherever possible, except for cables, keyers, phasing boxes, preforms, tower parts and a few other items. Call me a "value shopper". :-)

ALL antennas are switched manually using 2

6-position MFJ switches and 6 2-position Daiwa switches. I make all band changes manually with amps that require tuning.

My station is VERY low-tech and requires a lot of energy to operate it. When I make 600 q's on the 2nd radio in a contest, I have really EARNED each one of them :-)

Eventually when I have time, it is my intention to upgrade the station and automate the antenna switching and buy a no-tune amp to make it A LOT easier to operate. I have no doubt that it will greatly reduce my fatigue level and improve my scores.

Most of all I am sure that it will make operating a lot more fun! :-)

Since I have never had a rotatable 40 meter yagi, that is one of my first station priorities, as is fixing my other 40/80/160 meter antennas. I would also like to buy some good quality 5L 20 meter yagi and put those up. That will help me improve my scores on 20.



*KQ2M asemallaan vuonna 1999
(kuva: DL1IAO)*



SUURI RUUTUKILPAILU

<http://ruutu.ham.fi/>

Radioamatöörikanava #ham.fi järjestää suuren *Ruutukilpailun* kesällä 2004. Ruutukilpailun tarkoituksena on aktivoita monipuoliseen kotimaan työskentelyyn kaikilla taajuusalueilla. Kilpailussa työskennellään Suomen maa-alueilla olevia lokaattorikenttiä (kaksimerkkiset lokaattorit **JO, JP, KO, KP** ja **KQ**) ja lokaattoriruutuja (nelimerkkiset lokaattorit).

Suomen alueella on kokonaan tai osittain seuraavat 59 lokaattoriruua. Tähdellä merkityissä ruuduissa ei kuitenkaan ole maa-alueita, joten kerättäviä ruutuja on 57 kpl.

			KQ30	KQ40*	
KP09	KP19	KP29	KP39	KP49	
KP08	KP18	KP28	KP38	KP48	
	KP17	KP27	KP37	KP47	KP57
	KP16	KP26	KP36	KP46	
		KP25	KP35	KP45	KP55
	KP14	KP24	KP34	KP44	KP54
KP03	KP13	KP23	KP33	KP43	KP53
KP02	KP12	KP22	KP32	KP42	KP52
KP01	KP11	KP21	KP31	KP41	KP51
JP90	KP00	KP10	KP20	KP30	KP40
JO99	KO09	KO19	KO29	KO39*	

Aika:

1.6.2004 klo 00.00 SA - 30.11.2004 klo 23.59 SA

Luokat:

- Kerhoasemaluokka
- Yleinen luokka (kaikki pätevyysluokat)
- Second-operaattorit (ei-radioamatöörit)

Jos Second operator -luokkaan osallistuva suorittaa radioamatööritutkinnon kesken kilpailun, hän voi valita, osallistuuko Second operator -luokkaan siihenastisilla yhteyksillään vai yleiseen luokkaan koko kilpailun aikana pitämillään yhteyksillä.

Yhteyksiä voi pitää usealla eri kutsumerkillä. Kerhoaseman tunnuksella pidetyt yhteydet lasetaan kerhoasemaluokkaan. Muutoin kilpailu on henkilökohtainen.

Pistelasku:

Kilpailussa saa pisteitä työskennellyistä kentistä (fields, kaksimerkkinen lokaattori) ja ruuduista (squares, nelimerkkinen lokaattori) seuraavan taulukon mukaisesti. Sama yhteys voi antaa pisteet useaan taulukon eri kohtaan.

	Kohde	Kohteita yhteensä	Pisteitä per kohde	Bonus kaikista	Maksimipisteet
A	Kentät (JO, JP, KO, KP, KQ) ¹⁾	5	3	50	65
B	Ruudut (nelimerkkiset lokaattorit) ¹⁾	57	5	100	385
C	LF- (alle 300 kHz taajuuksilla työskennellyt ruudut) ^{1) 2) 3)}	57	10	-	570
D	MF/HF (300 kHz - 30 MHz taajuuksilla työskennellyt ruudut) ^{1) 2) 3)}	57	5	-	285
E	VHF/UHF (30 MHz - 3 GHz taajuuksilla työskennellyt ruudut) ^{1) 2) 3)}	57	7	-	399
F	SHF+ (yli 3 GHz taajuuksilla työskennellyt ruudut) ^{1) 2) 3)}	57	10	-	570
G	CW (kuulovastaanottoon soveltuvalla morsesähkötöksellä työskennellyt ruudut) ^{1) 4)}	57	5	-	285
H	Digital+ (digitaalisesti, ATV:llä tai SSTV:llä teksti- tai kuvayhteydellä työskennellyt ruudut) ^{1) 4)}	57	5	-	285
I	Satellite+ (radioamatöörisatelliitin tai kuun kautta työskennellyt ruudut) ^{1) 3)}	57	10	-	570
J	Rover (ne ruudut joista on itse pitänyt vähintään 50 yhteyttä) ^{1) 5)}	57	5	-	285
	YHTEENSÄ				3699

Huomautuksia:

1. Yhteyksiä voi pitää useista eri lokaattoriruuduista. Yhteydestä samaan ruutuun, jossa itse sijaitsee, ei saa pisteitä (ruutujen kerääminen matkustamalla ja lyhyitä yhteyksiä pitämällä ei siis ole sallittua). Tuomaristo voi hylätä myös sellaisen lokin, jossa on pidetty useita lyhyitä yhteyksiä ruuturajan yli samassa tarkoituksessa.
2. Cross-band-yhteydet ovat sallittuja. Niistä saa pisteet sen taajuusalueen (lähetys/vastaanotto) mukaan, joka antaa pienemmän pistemäärän (kohdat C, D, E ja F). Jos pistemäärät olisivat samat, lasketaan pisteet oman lähetystaajuuden mukaan.
3. Poikkeuksena edellämainittuihin cross-band yhteyksiin ovat satelliittiyhteydet, joissa pisteet lasketaan sen taajuusalueen mukaan, joka antaa suuremman pistemäärän (kohdat C, D, E ja F).
4. Cross-mode-yhteydet ovat sallittuja. Niistä ei kuitenkaan saa mode-kohtaisia pisteitä (kohdat G ja H).



5. Rover-luokassa lasketaan vain yhteydet kilpailussa kerättäviin ruutuihin, ei esim. ulkomaille pidettyjä yhteyksiä. Oman aseman on sijaittava Suomessa. (kohta J)

Asemien on sijaittava maalla (mantereella tai saarella). Liikkuvan aseman on voitava luotettavasti määrittää yhteyden aikainen lokaattoriuutunsa. Maanpäällisten toistinasemien kautta pidetyistä yhteyksistä ei saa pisteitä. Vasta-aseman on oltava Suomen rajojen sisäpuolella jotta yhteydestä saa pisteitä.

Kilpailulokissa tulee olla lueteltuna yhteydet, ja kustakin yhteydestä on selvittävä seuraavat tiedot:

- päivämäärä
- kellonaika
- oma kutsu
- vasta-aseman kutsu
- taajuusalue (crossband-yhteyksissä lähetys- ja vastaanottotaajuusalue)
- mode (crossmode-yhteyksissä lähetys- ja vastaanottomode)
- oma lokaattori vähintään neljällä merkillä (suositellaan kuutta merkkiä)
- vasta-aseman lokaattori vähintään neljällä merkillä (suositellaan kuutta merkkiä)
- ne kohdat (A..J) lueteltuna, joihin yhteydestä halutaan pisteet laskettavan - koskee vain paperilokia

QSL-kortteja ei vaadita. Kilpailijoita rohkaistaan käyttämään Ruutukilpailun web-sivuilla olevaa lokiohjelmää ja toimimaan sivuilla olevien ohjeiden mukaisesti. Sivuja voi käyttää myös kilpailun reaaliaikaiseen tulosseurantaan ja pisteiden laskemiseen. Web-sivulle rekisteröidytään henkilökohtaisesti (kerhoasemien kyseessä ollessa kerhon yhteyshenkilö rekisteröi kerhotunnuksen), minkä jälkeen sivuja voi käyttää omalla tunnuksella ja salasanalla. Sivuilla voi muokata kilpailulokia jatkuvasti, ja sivulla näkyy myös oma pistetilanne ja muiden rekisteröityneiden käyttäjien pistetilanne. Web-loki riittää myös yksinään kilpailuun osallistumiseen.

Suuri ruutukilpailu - Tulostiedot

Kilpailuluokka: [Yleinen] [Second operator] [Kerho]												
#	Vleinen	Vhteensä	A	B	C	D	E	F	G	H	I	J
1	oh8gll	389	9	140	0	115	105	0	0	15	0	5
2	tomit	299	3	100	0	60	91	0	40	5	0	0
3	oh6kxl	216	6	85	0	85	0	0	25	15	0	0
4	oh2mmy	158	3	65	0	65	0	0	10	15	0	0
5	oh3gfx	153	6	70	0	70	7	0	0	0	0	0
6	oh2lrd	136	6	65	0	65	0	0	0	0	0	0
7	oh8mxh	126	3	55	0	40	28	0	0	0	0	0
8	oh3mbc	115	3	45	0	45	7	0	0	15	0	0
9	selami	90	6	35	0	0	49	0	0	0	0	0
10	oh6bg	53	3	25	0	25	0	0	0	0	0	0
11	oh8kvv	51	3	20	0	0	28	0	0	0	0	0
12	oh2mqk	27	3	10	0	0	14	0	0	0	0	0
13	oh7bd	25	3	5	0	5	7	0	0	5	0	0
14	oh2pu	15	3	5	0	0	7	0	0	0	0	0
15	oh6hz	13	3	5	0	5	0	0	0	0	0	0

Suuren Ruutukilpailun tulostilannetta seurataan "reaaliaikaisesti" osoitteessa:
<http://ruutu.ham.fi>



INTERVIEW WITH STEVE MERCHANT, K6AW

Martti Laine, OH2BH

INTERVIEW WITH STEVE MERCHANT, K6AW AFTER HIS WPX OPERATION FROM FINLAND AS OH9A.

THOSE TEN MAGIC QUESTIONS BY CCF PILEUP MAGAZINE?

Q: OH9 district is at the heart of the Aurora Region - how was it in Finland's Lapland region?

The weather was much cooler than I expected. It even snowed a little bit one day. The local hospitality was exceptional. I especially enjoyed the post-contest sauna.

Q: What equipment and antennas you were using?

Yaesu FT1000MP MkV, MA-Fet amp, mono-band yagis and wire beams, typical OH-style rotating tower.

Q: How did you find Northern Europe to contest from?

Quite fine - this was my second contest from OH-land, having done ARRL DX cw with OH2PM from OH0. I had a few difficulties with time-zone adjustment and sleep patterns, but generally everything was fine.

Q: What was the biggest surprise to operate the Northern Europe?

I was quite surprised not to work more JA and AF stations. Also, it was quite a lot more difficult to work US stations than it had been in ARRL cw from OH0.

Q: What strategy would work best in Northern Europe?

Focus on 20, 40 and 80 to get the highest QSO point totals and look for US openings wherever they may be.

Q: How did you find the European operating behaviour now that you were right on the spot?

In this contest people are pretty well behaved. There were a couple of multi-multi stations who appropriated my run frequency without listening or asking, but generally it was not a problem.

Q: How did you feel about the activity in WPX contest in Europe?

The WPX contests have always been a favorite for EU ops and I believe the trend is continuing upward. The cw contest falls on a US holiday weekend, so it's a little more difficult to get full US participation.

Q: Who were the loudest signals from the U.S?

US signals were fairly even on the higher bands, with only W1HI and K3ZO making it into the log on 80M.

Q: Your happiest and sadness moment during the race?

Happiest: when I knew I was ahead of OH0B. Saddest: when I knew I was behind OH0B.

Q: Your final word to your local competitors and hosts?

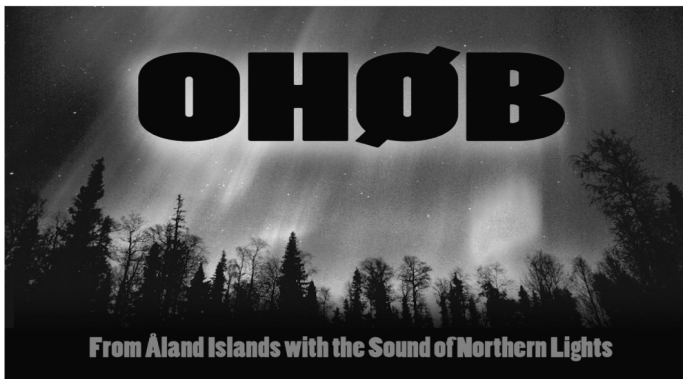
Thanks for your continued and enthusiastic support of the CQ WPX Contests! It was wonderful to hear the many OH stations on the air. Special thanks to OH1NOA, OH2BE, OH2BH, OH2UA and OH2PM for making it possible for me to operate from OH9A.

Vy 73,

Steve K6AW (OH0ZZ)



Steve, K6AW workki aivan Korvatunturin juuresta ja kohtasi Lapin lumouksen -hyttysset ja kylmät pohjolan yöttömät yöt. Long live Santa Claus!



Steven pahin kilpakumppani oli Ahvenanmaalta operoinut Toni, OH2UA

THOSE FROZEN FINNS UNDER THE AURORAL OVAL

Ever wondered why OH signals have no consistency? Sometimes they come through and sometimes they don't — not at any price. And when they do, they are booming in, but running seemingly without filtering capacitors.

It is part of the mystique surrounding the Arctic Circle. The Northern Lights — Aurora Borealis — are nature's light show, an exercise in elementary particle physics, superstition, mythology and fairy tales. The Northern Lights have filled people with awe and inspiration — and frightened some to think that the end is at hand. Experiencing their magic makes one speechless.

The particles which stream down from the Solar Wind directly affect propagation when they reach the Earth in a belt called the Northern Lights Oval. This belt is wider on the night side of the Earth than on the day side, and is centered around the magnetic pole. The width of the belt on the night side is up to 600 kilometers. These particles, when colliding with the gasses in the atmosphere, cause either a complete blackout of shortwave signals or a strong Arctic flutter on the signals that do get through. And there are more days with this celestial display than not; hence the game is tough for the frozen folks in the North.

See the natural picture on the front and get addicted to the beauty of Mother Nature. Come and visit your favorite OH, and he will share with you the mystique of the Northern Lights while tuning up and down empty bands. These people are True Believers, and with a massive array of antennas they try to change the world order. Or at least make their contacts via Long Path to get by the oval. They never give up — those Suffering Finns are a determined lot!

Please surf to http://virtual.finland.fi/info/english/aurora_borealis.html and <http://www.studiotunturi-tappi.fi> for a journey to the landscape of your QSO.

Cover photo: Sauli Koski, QSL design: Petri, OH2NB

**Martti Laine, OH2BH
Toni Linden, OH2UA**

Brändö, Åland Islands



OHQB SO2R equipment:
2 x Yaesu FT1000MP Mk V &
Acom & MARET auto-tune amp
160M & 80M sloper set
40M 3-L, 20M 4-over-4 & 3-L
15M & 10M 5-over-5 & 3-L



KILPAILUKALENTERIN KERTOMAA - KESÄ

Timo Klimoff, OH1NOA



Kesälläkin tapahtuu kilpailurintamalla! Varsin usein suomalaiset ryntäävät mökeilleen kesäksi ja workkiminen jää vähemmälle. Toisaalta joillakin on asema siellä mökillään ja ehkä aikaakin workkia. Tässä käyn muutamia kesän viihdykkeitä läpi:

ALL ASIAN DX CONTEST

CW: kesäkuun 19. – 20. kello 0000-2400

UTC

SSB: syyskuun 4. – 5. kello 0000-2400 UTC

Tämä vanha klassikko on viime vuosina mennyt alamäkeä. Pääsyyinä lienevät JA-asemien määrän väheneminen ja JA DX-kisojen alkaminen. Mukaan kannattaa kuitenkin hypätä – jo kilpailusanoma on hauska: RS(T) + operaattorin ikä, esim 5935. YL-asetat saavat antaa 00. OH-maasta lienee mahdollista pärjätä jopa all bandissa Euroopan tasolla, 15m ja 20m single band-luokissa on suomalaisilla useita voittoja takavuosilta. Pikkupyssyn näkökulmasta tässä kilpailussa on mahdollisuus saada helpokosti kusoja pikkuharvinaisiin maihin, vaikkapa OD5, JY, YI, EZ, VU jne.

Kisan järjestää JARL ja säännöt ovat:

http://www.jarl.or.jp/English/4_Library/A-4-3_Contests/2004AA_Rule.htm

Äskettäin Teijo, OH6NIO keräsi kisan OH-ennätykset vuodesta 1996 eteenpäin ja ne löytyvät:

<http://www.gsl.net/oh1noa/records/asian.htm>

IARU HF CHAMPIONSHIP CONTEST

heinäkuun 10. – 11. kello 1200-1200 UTC

Kilpailu tunnettiin aikoinaan IARU Radiosporting –kisan nimellä ja se on historiansa varrella käynyt läpi erilaisia sääntömuutoksia. Aikoinaan kisassa oli mukana jopa kaksi metriä! 80-lopulla mukaan tuli HQ-luokka liittojen asemille. Suomalaisilla oli varsin vähäistä osanotto tähän luokkaan muutamaa tamperelaisten ja porilaisten aktivointia lukuun ottamatta, kunnes kahtena viime vuotena ollaan oltu toisissaan mukana OI2HQ/OH2HQ-kutsun alla. Lieneekö syynä ollut mm. se, että saksalaiset ja venäläiset workkivat jo takavuosina härskisti 12 asemalla, jotka olivat ympäri maata. Säännöt eivät tuollaisesta mitään kertoneet ennen kuin joitakin vuosia sitten. Muutenkin IARU kisan lokientarkastus (hallinnoi ARRL) on ollut sitä sun tätä, mutta nyttemmin on valoa alkanut näkyä ikkunassa. Ehkäpä seuraavaksi saadaan kitkettyä mixed- ja multi single-luokkien sääntörikkokat.

Valitettavasti tänäkin vuonna kisaillaan päällekkäin kesäleirin kanssa. Harmi siksi, että aika usein Suomesta tähän kisaan sattuvat maan mainiot kelit. 20m:n ja 15m:n yökelit jenkkeihin yhdistettynä yläbandien es-keleihin ja 24-tunnin formaattiin tekevät tästä monen suosikkikilpailun. Taktiikkavinkkinä sanottakoot, että menestys tulee qsojen kautta, mutta kannattaa pitää huolta että helpot Euroopan HQ-kertoimet tulee hoidettua lokiin kaikilla bandeilla. Kun valoa riittää Suomen kesäyössä, suunnitelma siitä milloin workkii 80m:n ja 160m:n qso on syytä olla olemassa etukäteen. Tämä on kiva kisa myös pikkupyssyille: olen workkinut joskus yli 1000 qsoa 100 watin ja vertikaalilla, joten rohkeasti mukaan ja kutsumaan CQ:ta!

Uutuutena tämän vuoden kilpailuun on tulleet low power ja QRP-luokat. Säännöt:

<http://www.arrl.org/contests/rules/2004/>

[iaru.html](#)

Eli myös uusia OH-ennätyksiä on luvassa. QRP-rigrit esiin? Tämän hetkiset recordit löytyvät:

<http://www.qsl.net/oh1noa/records/iaru.htm>

ISLANDS ON THE AIR (IOTA) CONTEST

heinäkuun 24. – 25. kello 1200-1200 UTC

IOTA-kontesti on noussut 90-luvun puolesta-välistä yhdeksi merkittävimmistä kilpailuista. Sen suuruutta ei ehkä Suomessa vielä oikein tajuta vaikka meillä olisi saariakin aktivoitavaksi runsaasti. Tätä on ennenkin hehkutettu, mutta toistettakoot että esimerkiksi OH9A workki parilla vertikaalilla ja dipolilla vuoden 2001 IOTA-kilpailussa 3485 qsoa – kisassa jossa on pitkä sanomanvaihto! Ensimmäisellä tunnilla on saavutettu 250 yhteyden rajapyykki. Muita kotimaisia aktiiveja ovat olleet mm. OH5AD, OH6RX ja OH0TA. Jos et ole saaresa, kannattaa keskittyä workkimaan mahdollisimman paljon IOTA-saaria, koska ne ovat kertoimia ja niistä muutenkin score kertyy parhaiten. Eli saariasemat rohkeasti kutsumaan CQ:ta ja muut plokkaavat minkä ehtivät.

Kilpailun säännöt ovat

<http://www.contesting.co.uk/hfcc/rules/riota.shtml>

Luokkia on moneen makuun. Jos aikaa on vain 12 tuntia, siihen on oma luokkansa. Näin ollen ennätyksiäkin riittää rikottavaksi – myös mantereella oleville asemille:



<http://www.qsl.net/oh1noa/records/iota.htm>

EUROPEAN HF CHAMPIONSHIP

elokuun 7. kello 1200 – 2359 UTC

Tässä kilpailussa pidetään qsoja eurooppalaisten kesken ja sen järjestää Slovenian Contest Club. Jos yläbandit ovat kunnolla auki niin tässä kisassa on perinteisesti Suomesta pärjätty mukavasti. Enemminkin saisi OH-operattoreita olla mukana, sillä tässä kisallaan myös maamestaruuksista. Sanoma on myös erikoinen: RS(T) + ensimmäisen luvansaantivuoden kaksi viimeistä numeroa (eli esim. 1986 = 86). Nämä toimivat myös kertoimina, joten Old Timerit ovat kisassa arvossaan! Tänä vuonna operointiaikaa on jatkettu kahdella tunnilla eteenpäin. Aiemmin olikin melko tarkkaa, jotta ehti workkia alabandien kertoimet pois.



Kisan säännöt ovat:

<http://lea.hamradio.si/~scc/euhfcrules-04.htm>

Ennätyksiä seurataan myös tässä kilpailussa, kilpailussa on yhteensä kuusi luokkaa – CW, SSB, mixed; high power ja low power:

<http://www.qsl.net/oh1noa/records/euhf.htm>

SARTG WW RTTY CONTEST

elokuun 21. kello 0000-0800 UTC, 1600-2400UTC ja elokuun 22. kello 0800-1600UTC

Kesän RTTY-kilpailuista ehkä mielenkiintoisin on Scandinavian Amateur Radio Teleprinter Groupin perinteinen jo vuosikymmeniä kisattu SARTG RTTY (miksiköhän joka ainoa instanssi haluaa nykyään perustaa uuden oman HF-kilpailun?). Sen erikoisuus on kisa-ajan jako kolmeen osaan eli lepoajat tulevat ”järjestäjän puolesta”. Toinen mielenkiintoinen sääntö on, että single op all band-osallistuja voi osallistua

lokillaan myös yhteen vapaavalintaiseen single band luokkaan. Kertoimina ovat DXCC-maat + piirit VK, VE, JA ja W-maista (miksiköhän ei Skandinaviasta?).

Viime vuonna kärkikymmenikkö workki tässä kisassa 650 – 900 qsoa, joka on ihan kiva määrä 24 tunnille rytyllä.

Kilpailun säännöt:

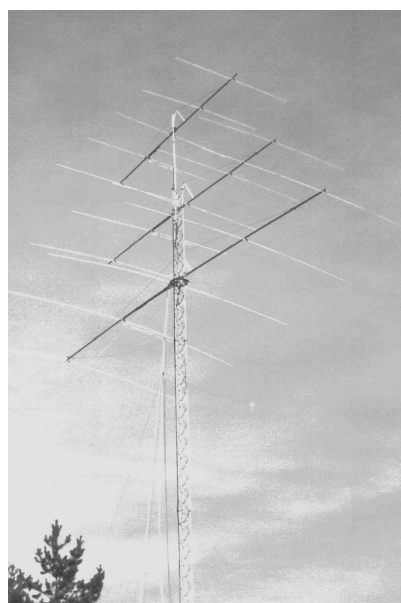
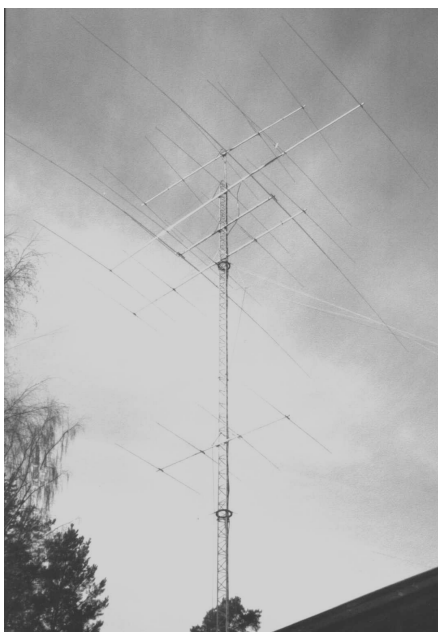
<http://www.sartg.com/contest/wvrules.htm>

RTTY:n OH-ennätyksiä seurataan sivulla:

<http://www.qsl.net/oh1noa/records/rtty.htm>

Jäsenmaksut 2004

Tämän lehden mukana tulee jäsenmaksulomake vuodelle 2004. Jos sitä ei ole niin syynä on, että olet jo suorittanut maksun. Jos kuitenkin olet epävarma asiasta, lähetä sähköposti: oh1noa@qsl.net



OH8LQ/OH8L:n voimakkaan signaalin salaisuudet

**SCORE RUMOURS****Pasi Alanko, OH1MM oh1mm@sral.fi****CQWW 160M SSB**

8R1K(0XX) SOABHP 4864324 4725864

OH0NL SOHP 513 2
55 153729**EA RTTY**

OH2BP SOAB 182 57 35226

ARRL DX CW**SP DX RTTY**8R1K(0XX) SOABHP
4515 328

OH2BP SOAB 133 49 133560

4369944

OH4A(OH6QU) SB20M 1360 58
236640**EU SPRINT CW**

EA4BQ(0XX) 113

MAKROTHEN RTTY**ANATOLY RTTY**

OH2BP SOQRP 253 1152415

OH2BP SOAB 701 209 1619750
OH9GIT SOLP 69 27 12510**BARTG RTTY**

OH2BP SB40M 302 77 127800

EU PSK

OH5VG 105 88 18744

RUSSIAN DX

OH5DX SOMIXHP 1850 409

WPX CW

4967865

OH4R(4JFN) SOMIXLP 1580 410

OC4WW(0XX) SOABHP 3309 919

4000000

11283482

OH1F(MDR,NOA) MS 3301 928

WPX SSB

5934560

ED8EW(0XX) SB15M 3316

OH0B(2UA) SOABHP 3032 811

1080

10511640

4883031

OH9A(K6AW) SOABHP 2761 780

OH1F(1NOA) SOABHP 2359

893

4557872

4260360

OH6BG SB20MLP 1126 561

OH2PM(1WZ) SOABHP 1700

750

3020000

1000824

OH2KM SOABLP 345 223

OH5B(5BM) SB80M 880

460

1100000

115737

OH6XX SB80MHP 764 360

OH7WV SB15M 816

457

890236

625320

OH3BU SB40MQRP

OH4XX SOABHP(TS) 179

144

51984

269416

OH9W(2BCI) SB160M 224 151

71574

ARRL SSB



RTTY TULOKSIA

Muutamia tuoreita RTTY-tuloksia löytyy nyt webistä:

RTTY JARTS tulokset :

<http://www.edsoftz.com/JARTS/index.html>

ARRL Round Up RTTY tammikuu 2004 :

<http://www.arrl.org/contests/results/2004/RTTY.pdf>

Webistä tarttunutta:

<http://www.csmonitor.com/2004/0426/p16s01-wmgn.html>

PLC tulee Amerikassa, ARRL taistelee

http://antennspecialisten.se/~sm5bsz/dynrange/rig_compare.htm

SM 5 BSZ - Dynamic range of amateur transceivers

<http://www.saunalahti.fi/~oh2nrg/>

Kauniaisten radiokerhon, OH2K—sivut

<http://www.kloth.net/radio/qcodes.php>

Q-koodit kattavasti

http://en.wikipedia.org/wiki/Morse_code

Morse-koodi Wikipediassa

PileUP!-lehden ja Contest Club Finlandin toimihenkilöiden yhteystiedot:

Puheenjohtaja

Jukka Kulha OH2MA - OH0MAM, Ansaritie 6A2, 00350 HELSINKI
puh. 050-4830488

Sähköposti: oh2ma@sral.fi

Varapuheenjohtaja ja jäsenasiat

Toni Lindén OH2UA, Kokonkatu 3 A 12, 11120 RIIHIMÄKI
puh. 050-5867 161

Sähköposti: oh2ua@sral.fi

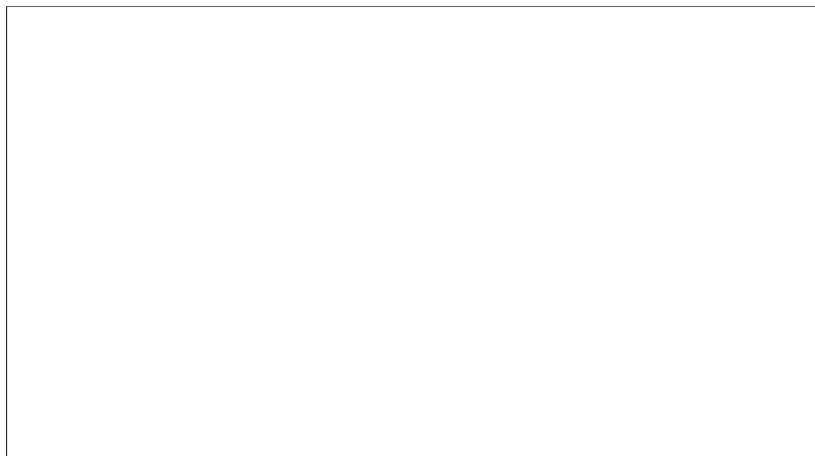
Taloudenhoitaja, WWW-päivitykset ja PileUP! -lehden päätoimittaja

Timo Klimoff OH1NOA, Yrjönkatu 4 A 15, 28100 PORI
puh. 040 - 5322 730/ (02) 6416 599(koti) , (02) 6204 633 (työ)

Sähköposti: oh1noa@sral.fi tai oh1noa@qsl.net

Myymme myös mainostilaa. Mediatiedot pyydettyäessä!

Kerhon WWW-sivu löytyy osoitteesta: <http://www.qsl.net/ccf>



Palautusosoite : Timo Klimoff, Yrjönkatu 4 A 15, 28100 PORI

Oletko vailla antenni alumiinia? Tule mukaan kimppatilaukseen.

CCF järjestää yhdessä Suomen Antenni AB:n kanssa antenni alumiinin kimppatilauksen. Mikäli saamme kasaan riittävän suuren tilauksen on mahdollista saada normaalihintoja selvästi edullisemmat hinnat. Ohessa alustavat hinnoittelut. Mukana myös CT hinnat, jotka saadaan jos on riittävän iso tilaus.

Mikäli olet kiinnostunut, ota yhteyttä ja ilmoittele alustavat tarpeesi: jukka.kulha@nokia.com tai puh. 050 48 30488. Voit ottaa suoraan yhteyttä myös Pekkaan OH2HE (kts yht.tiedot alla).

Oy Suomen Antenni Ab Alumiinit hinnasto 17.5.2004

mm Hal x s	paino kg/m	OH - alumiini €/kg sis alv 22%	CT - alumiini €/kg sis alv 22%		kpl salkoa (6m)	€ OH hinta yht.	€ CT hinta yht.	Paino yhteensä kg
12 x 1,0	0.09	5.28	4.65		1.00	2.85	2.51	0.54
19 x 1,5	0.22	5.15	4.65		1.00	6.80	6.14	1.32
25 x 1,5	0.30	5.15	4.65		1.00	9.27	8.37	1.80
30 x 1,5	0.36	5.15	4.65		1.00	11.12	10.04	2.16
35 x 1,5	0.43	5.15	4.65		1.00	13.29	12.00	2.58
40 x 2,0	0.65	4.57	4.15		1.00	17.82	16.19	3.90
50 x 2,0	0.81	4.57	4.15		1.00	22.21	20.17	4.86
60 x 2,0	0.99	4.57	4.15		1.00	27.15	24.65	5.94
80 x 2,5	1.64	5.15	4.15		1.00	50.68	40.84	9.84

Hinnat ovat 17.5.2004 hintoja ja sisältävät 22% ALV.

Alumiinin hinnat saattavat muuttua nopeastikin joten pidätämme oikeuden muuttaa niitä vastaavasti.

Pääsääntöisesti myymme OH - alumiinia mutta jos saamme riittävän suuren erän kasaan voimme tilata alumiinin CT-maasta.

Toimitus on pakkauksesta varastossamme Nummi-Pusulassa.

Terveisin Pekka Mikkilä 050-60261 oh2he@oh2u.com